



令和8年(2026年) 4月8日
豊中市立高川小学校 保健室

じぶん 自分のからだをよく知ろう



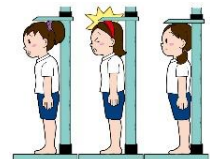
1年生のみなさんはご入学、2年生～6年生のみなさんはご進級おめでとうございます!

新学期は体調をくずしやすいので、きそく正しい生活を心がけましょう。今年も保健室からこの「ほけんだより」をはじめ、いろいろな形で「健康」についてサポートしていきます。どうぞよろしくおねがいします!!

◆さっそく健康診断が始まります

げつ 月	か 火	すい 水	もく 木	きん 金
注) 今後日程が変更となる場合もあります。 その場合は、学級から連絡がありますのでご確認ください。				10 <small>にそくてい</small> 二測定 <small>ねん</small> (5・6年)
13 <small>にそくてい</small> 二測定 <small>ねん</small> (3・4年)	14 <small>にそくてい</small> 二測定 <small>ねん</small> (1・2年)	15 <small>ちようりよくけんさ</small> 聴力検査 <small>ねん</small> (2・3・5年)	16 <small>ちようりよくけんさ</small> 聴力検査 <small>ねん</small> (1年、4・6年抽出者)	17 <small>しんでんすけんさ</small> 心電図検査 <small>ねん</small> (1年、他学年抽出者)
20 <small>しりよくけんさ</small> 視力検査 <small>ねん</small> (5・6年)	21 <small>しりよくけんさ</small> 視力検査 <small>ねん</small> (3・4年)	22 <small>しりよくけんさ</small> 視力検査 <small>ねん</small> (1・2年)	30 <small>じびみけんしん</small> 耳鼻科検診 (1・4年、 <small>ねん</small> 他学年抽出者)	5/1 <small>ないかけんしん</small> 内科検診 <small>ねん</small> (2・3・5年)
4	5 4/23～29は、編集の関係で省略しています		7	8 <small>ないかけんしん</small> 内科検診 <small>ねん</small> (1・4・6年)

● けんさ けんしん ちゆういてん 検査や検診における注意点 ●



【2測定】(全学年)身長と体重をはかります。

・体操服を忘れずに持ってきましょう。 ・爪を切ってきましょう。

・身長を測定しやすい髪がたにしてきましょう。

(頭の上で髪をくくったり、ポニーテールにしたり、カチューシャをしてきたりしない)

【聴力検査】(1・2・3・5年、4・6年の抽出者)聞きにくさがないか調べます。

・髪の毛が耳にかかっている人は結んできましょう。

(ヘッドフォンをするため頭頂部では結ばない)

・耳そうじをしてきましょう。やりすぎ注意!



【**視力検査**】(全学年)見えにくさがないか調べます。 ※オルソケラトロジー治療中は今年度より矯正視力扱い

- ・遮眼子^{しやがんし}の代わりに自分のハンカチで目をおおうので、必ず清潔なハンカチを持ってきましょう。
- ・メガネを持っている人は忘れずに持ってきましょう。
- ・前がみが目にかかっている人は切るか留めてきましょう。



【**耳鼻科検診**】(1・4年、他学年は抽出者)



耳鼻科校医の先生が、耳、鼻、のどに、病気のうたがいがいがないかどうか調べます。

- ・髪の毛が耳にかかっている人は結んできましょう。
- ・耳、鼻そうじをしてきましょう。やりすぎには注意!



【**内科検診**】(全学年)

内科校医の先生が、体全体の様子(心臓、呼吸、ひふ、栄養状態、四肢、背骨など)について調べます。

- ・体操服を忘れずに持ってきましょう。(体操服1枚で気になる人は上着も忘れずに)
- ・肩より長い髪は必ず結んできましょう。
- ・前日はお風呂に入り、体を清潔にしましょう。



今年度お世話になる学校医の先生です



内科
耳鼻科
薬剤師

村上 浩一 先生
小川 佳伸 先生
むくろま こうじ 先生

眼科
歯科
川上 俊夫 先生
吉備 政仁 先生
(今年度からお世話になります)



保護者の方へ

◎各種検診について

・検診をスムーズに実施するため、**検査や検診における注意点**をお子さんとよくお読みいただき、**検診日は髪型等に十分ご配慮**ください。

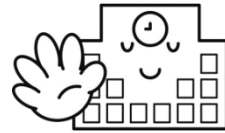
・検診では、異常の疑いがあった場合のみ、「結果のお知らせ」をお渡ししています。学校では限られた時間内にたくさんの人数を検査する集団検診のため、疑わしいものは全てチェックする方法をとっています(スクリーニング)。お知らせを受け取ったからといって、異常が絶対にあるというわけではありませんが、できるだけ早く専門医にご相談下さい。

専門医への受診時には「結果のお知らせ」を持って行き、受診後は下半分の「受診報告書」を学校へ提出して下さい。特に内科・眼科・耳鼻科・心電図検査の内容によっては、主治医の指示がないと、6月から始まります水泳の授業に参加できませんのでご注意ください。

・5月の内科検診と歯科検診は、日程が学年で違います。予定の日に欠席する等がわかっている方は、他学年の日に受けることが可能です。調整しますので早めに担任までお知らせください。

・健康診断日に欠席した児童については、校医の先生方のご厚意により、無料検診(6月30日まで)が受けられます。対象者には案内のお手紙をお渡しますので、詳細はプリントをお読み下さい。

	お知らせ方法
二測定	けんこうカード(全員)
聴力検査	疑わしい人のみ
視力検査	結果のお知らせ・結果について(全員)
耳鼻科検診	疑わしい人のみ
内科検診	疑わしい人のみ
眼科検診	疑わしい人のみ
歯科検診	結果のお知らせ・結果について(全員)



出席停止になる学校感染症について



子どもがかかりやすく集団で流行する可能性の高い感染症は出席停止となります。医師から診断を受けられましたら、担任までご連絡ください。学校から「届」の用紙をお渡ししますので、保護者の方がご記入の上、登校されるときに提出してください。(医師に診断書を書いてもらう必要はありません。)出席停止になる学校感染症と出席停止期間については、下記の通りです。

しゅるい 種類	かんせんしょうめい 感染症名	しゅっせきていしきかん 出席停止期間
だい 第1種	エボラ出血熱、クリミア・コンゴ出血熱、痘そう、南米出血熱、ペスト、マールブルグ病、 ラッサ熱、ジフテリア、重症急性呼吸器症候群(SARS コロナウイルスによるものに限る)、 中東呼吸器症候群(MERS)、急性灰白髄炎(ポリオ)、 鳥インフルエンザ(病原体がインフルエンザウイルス A属インフルエンザ A ウイルスであって その血清亜型が H5N1 であるものに限る)	ちゆ 治癒するまで
だい 第2種	新型コロナウイルス	発症した後(発症の翌日を1日目として)5日を経過し、かつ、症状が軽快 (解熱剤を使用せずに解熱し、かつ、呼吸器症状が改善傾向にある)した後1 日を経過するまで
	インフルエンザ(鳥インフルエンザ<H5N1>を除く)	発症した後(発症の翌日を1日目として)5日を経過し、かつ、解熱した後2日を 経過するまで
	百日咳	特有の咳が消える、または5日間の抗菌性物質製剤による治療終了まで
	麻疹(はしか)	解熱後3日を経過するまで
	流行性耳下腺炎(おたふくかぜ)	耳下腺、顎下腺、舌下腺の腫脹が発現してから5日を経過し、かつ全身状態 が良好になるまで
	風しん(3日ばしか)	発疹が消失するまで
	水痘(みずぼうそう)	すべての発疹がかさぶたになるまで
	咽頭結膜熱(プール熱)	主要症状が消退した後2日を経過するまで
結核、髄膜炎菌性髄膜炎	病状により医師によって感染のおそれがないと認められるまで	
第3種	コレラ、細菌性赤痢、腸管出血性大腸菌感染症、腸チフス、パラチフス、 流行性角結膜炎、急性出血性結膜炎、 * その他の感染症…溶連菌感染症、ウイルス性肝炎、手足口病、伝染性紅斑(りんご病) ヘルパンギーナ、マイコプラズマ感染症、流行性嘔吐下痢症など	病状により医師によって感染のおそれがないと認められるまで * その他の感染症は、必要があれば学校医の意見を聞き、第3種の感染 症として措置をとることができる疾患です。

※通常、治療中であれば登校可能な感染症…アタマジラミ、伝染性軟属腫(水いぼ)、伝染性膿痂疹(とびひ)