

学校いじめ防止基本方針

豊中市立桜塚小学校

第1章 いじめ防止に関する本校の考え方

1 基本理念

子どもは、生まれながらにして、一人ひとりが個性ある人格をもったかけがえのない存在であり、権利の主体として、いかなる差別も受けることなく、その尊厳が重んじられ、人権が尊重されなければならない。特に、安心して生きること、あらゆる暴力や虐待、いじめなどから守られること、自分らしく育つこと、自分の思いや意見を表明できることが大切にされなければならない。

いじめは、その子どもの将来にわたって内面を深く傷つけるものであり、子どもの健全な成長に影響を及ぼす、まさに人権に関わる重大な問題である。全教職員が、いじめはもちろん、いじめをはやし立てたり、傍観したりする行為も絶対に許さない姿勢で、どんな些細なことでも必ず親身になって相談に応じることが大切である。そのことが、いじめ事象の発生・深刻化を防ぎ、いじめを許さない児童生徒の意識を育成することになる。

そのためには、学校として教育活動の全てにおいて生命や人権を大切にす精神を貫くことや、教職員自身が、児童生徒を一人ひとり多様な個性を持つかけがえのない存在として尊重し、児童生徒の人格のすこやかな発達を支援するという児童生徒観、指導観に立ち、指導を徹底することが重要となる。

本校では、「すべてのこどもの命と人権がまもられ、生きる力のつく桜塚小学校～「じぶんがすき」「なかまとともに」「ゆめがいっぱい」～」を教育目標としており、そのために人権・校内支援部を中心に人権教育の推進、生活指導部を中心に自己指導能力の育成に取り組んでいる。いじめは重大な人権侵害事象であるという認識のもとに、ここに学校いじめ防止基本方針を定める。

2 いじめの定義

「いじめ」とは、児童等に対して、当該児童等が在籍する学校に在籍している等、当該児童等と一定の人的関係にある他の児童等が行う心理的又は物理的な影響を与える行為（インターネットを通じて行われるものを含む。）であって、当該行為の対象となった児童等が心身の苦痛を感じているものをいう。

具体的ないじめの態様は、以下のようなものがある。

- 冷やかしかからかい、悪口や脅し文句、嫌なことを言われる
- 仲間はずれ、集団による無視をされる
- 軽くぶつかられたり、遊ぶふりをして叩かれたり、蹴られたりする
- ひどくぶつかられたり、叩かれたり、蹴られたりする
- 金品をたかられる

- 金品を隠されたり、盗まれたり、壊されたり、捨てられたりする
- 嫌なことや恥ずかしいこと、危険なことをされたり、させられたりする
- パソコンや携帯電話等で、誹謗中傷や嫌なことをされる 等

3 いじめ防止のための組織

(1) 名称「コア会議」主催：生活指導部

(2) 構成員

校長、教頭、首席、生活指導担当、養護教諭
 支援教育コーディネーター、スクールカウンセラー、スクールソーシャルワーカー、
 教育相談員等

(3) 役割

- ア 学校いじめ防止基本方針の策定
- イ いじめの未然防止
- ウ いじめの早期発見
- エ いじめの対応
- オ 教職員の資質向上のための校内研修
- カ 年間計画の企画と実施
- キ 年間計画進捗のチェック
- ク 各取組の有効性の検証
- ケ 学校いじめ防止基本方針の見直し（1年に1度）

4 年間計画（別添1）

5 取組状況の把握と検証（PDCA）

コア会議は、毎月定期的に開催し、児童の実態把握、対応・対策の検討、取組みが計画の進捗状況の把握・確認、いじめの対処がうまくいかなかったケースの検証、必要に応じた学校運営方針や計画の見直しなどを行う。

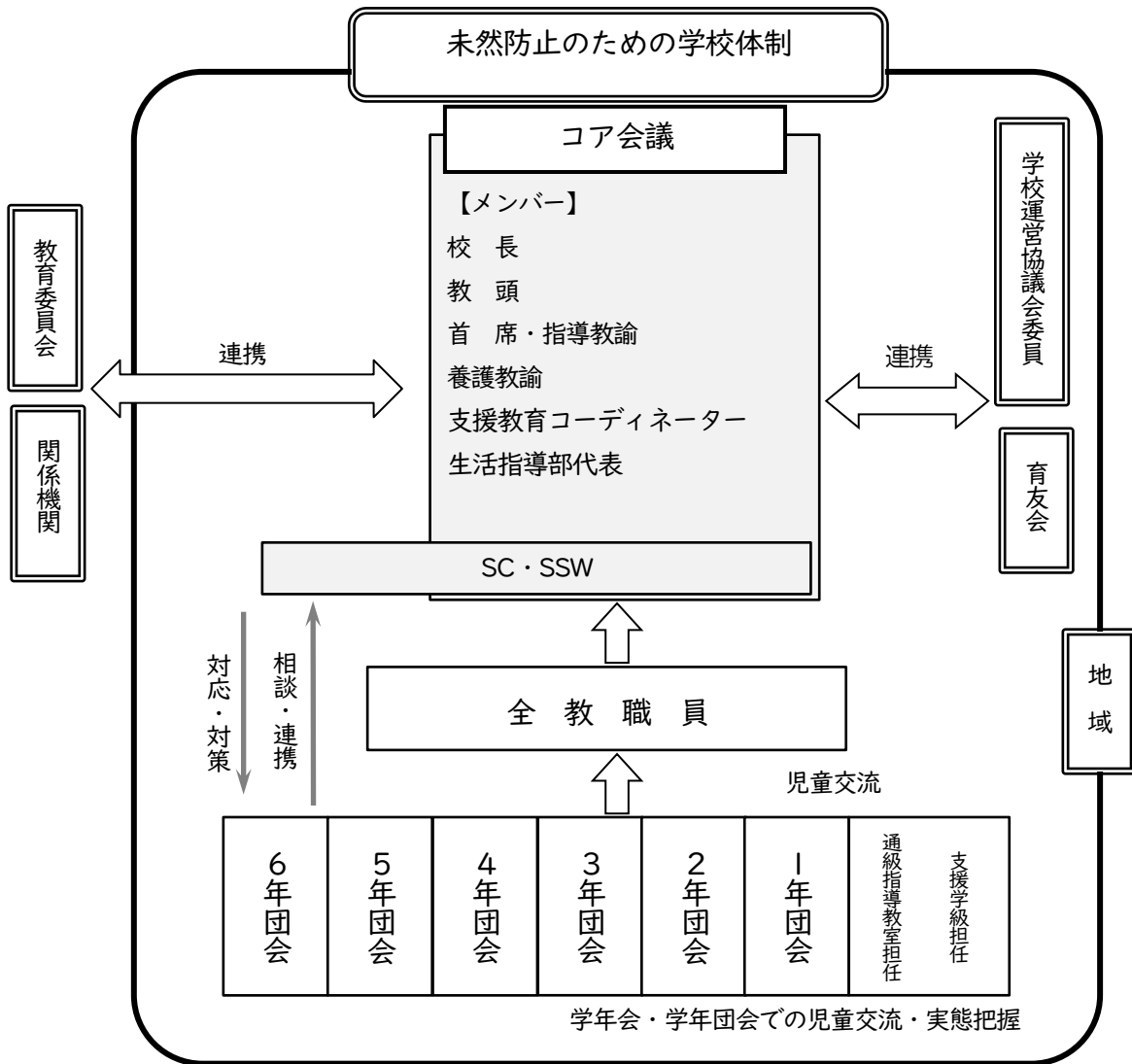
第2章 いじめ防止

1 基本的な考え方

いじめの未然防止にあたっては、教育・学習の場である学校・学級自体が、人権尊重を徹底し、人権尊重の精神がみなぎっている環境であることが求められる。そのことを基盤として、人権に関する知的理解及び人権感覚を育む学習活動を各教科、道徳、特別活動、総合的な学習の時間のそれぞれの特質に応じ、総合的に推進する必要がある。

特に、児童が、他者の痛みや感情を共感的に受容するための想像力や感受性を身につけ、対等で豊かな人間関係を築くための具体的なプログラムを作成する必要がある。そして、その取組みの中で、当事者同士の信頼ある人間関係づくりや人権を尊重した集団としての質を高めていくことが必要である。

いじめの未然防止のために全教職員が取組む体制については以下に図示する。



2 いじめの防止のための措置

- (1) 日ごろからいじめについての共通理解を図るため、教職員に対していじめの態様や特質、原因・背景、具体的な指導上の留意点などについて、校内研修や職員会議で周知を図る。児童に対しては、全校集会や学級活動などで校長や教職員が、日常的にいじめの問題について触れ、「いじめは人間として絶対に許されない」との雰囲気为学校全体に醸成していく。
- (2) いじめに向かわない態度・能力を育成するために、自他の存在を認め合い、尊重し合える態度を養うことや、児童生徒が円滑に他者とコミュニケーションを図る能力を育てることが必要である。そのために、学校の教育活動全体を通じた道徳教育や人権教育の充実、読む活動・体験活動などの推進により、児童の社会性を育むとともに、幅広い社会体験・生活体験の機会を設け、他人の気持ちを共感的に理解できる豊かな情操を培い、自分の存在と他人の存在を等しく認め、お互いの人格を尊重する態度を養う。そのために「ソーシャルスキル・トレーニング」や「ピア（仲間）・サポート」などにも取り組む。
- (3) いじめが生まれる背景を踏まえ、指導上の注意としては、授業についていけない焦りや劣等感などが過度なストレスとならないよう、一人一人を大切にしたり分かりやすい授業づくりを進めていく。(個別最適な学び) また、分かりやすい授業づくりを進めるためにすべての児童が参加・活躍できる授業を工夫する。授業を担当するすべての教職員が公開授業を行い、互いの授業を参観し合う機会をつくる。

児童一人一人が活躍できる集団づくりを進めるために年間を通じて、あるいは6年間の中に、社会体験や生活体験の機会を計画的に(2～3ヵ月に1回、学期の節目ごとに1回など)配置し、児童自身が自ら気づく・学ぶ機会を提供していく。

なお、教職員の不適切な認識や言動が、児童を傷つけたり、他の児童によるいじめを助長したりすることのないよう、指導の在り方には細心の注意を払う。

また、発達障害を含む、障害のある児童や、海外から帰国した児童や外国人の児童、性同一性障害や性的指向・性自認にかかる児童、不登校児童等、特に配慮が必要な児童については、日常的に当該児童の特性を踏まえた適切な支援を行うとともに、保護者との連携、周囲の児童に対する必要な指導を組織的に行う。

- (4) 自己有用感や自己肯定感を育む取組みとして、ねたみや嫉妬などいじめにつながりやすい感情を減らすために、全ての児童が、認められている、満たされているという思いを抱くことができるよう、学校の教育活動全体を通じ、児童が活躍でき、他者の役に立っていると感じ取ることのできる機会を提供していく。また、困難な状況を乗り越えるような体験の機会などを積極的に設けることも検討する。

幼・保・こ・小連携や、小・小、小・中連携を深め、児童自らも長い見通しの中で自己の成長発達を感じ取り、自らを高めさせる。

- (5) 児童が自らいじめについて学び、取り組む方法として、「いじめられる側にも問題がある」「大人に言いつける(チク)ことは卑怯である」「いじめを見ているだけなら問題はない」などの考え方は誤りであることを学ばせる。あるいは、ささいな嫌がらせや意地悪であっても、しつこく繰り返したり、みんなで رفتりすることは、深刻な精神的危害になることなども学ばせる。

教職員は、全ての児童がその意義を理解し、主体的に参加できる活動になっているかどうかをチェックするとともに、陰で支える役割に徹するよう心がける。

具体的な対応

○児童が安心して過ごせるクラス、いじめ・不登校を未然に防ぐために

- ・アセスメントシート（学年全体の様子）の実施

ひと月ごとに、学年で回答と集計を行い生活指導部に提出。コア会議と情報共有の上、結果に応じて、学年に対して聞き取りや教室の様子を観察し、必要な支援を検討する。

- ・げんき調査（クラスの個々の児童の様子）の実施

毎学期末、クラスの児童に対しての調査を行う。調査の記入内容など気になる児童に対して、担任は詳しく聞き取りを行う。その後、すべての児童が記入した用紙を生活指導部で集約する。必要に応じてコア会議で必要な支援・対応を検討する。

○教職員で情報を共有して、学校全体で児童やクラスに必要な支援をおこなうために

- ・児童交流

児童についての情報共有をおこなう。

- ・児童交流全体会

毎学期末、学年の様子を含めた児童についての交流をおこない、支援や対応のふりかえり、今後の対策を検討する。

○各種連携

- ・SSW（スクールソーシャルワーカー）の連携 火曜日が勤務日（勤務しない週もある）
- ・SC（スクールカウンセラー）の連携 木曜日が勤務日
- ・教育委員会（長欠・いじめ調査）

第3章 早期発見

1 基本的な考え方

いじめの特性として、いじめにあっている児童生徒がいじめを認めることを恥ずかしいと考えたり、いじめの拡大を恐れるあまり訴えることができないことが多い。また、自分の思いをうまく伝えたり、訴えることが難しいなどの状況にある児童生徒が、いじめにあっている場合は、隠匿性が高くなり、いじめが長期化、深刻化することがある。

それゆえ、教職員には、何気ない言動の中に心の訴えを感じ取る鋭い感性、隠れているいじめの構図に気づく深い洞察力、よりよい集団にしていこうとする熱い行動力が求められている。日ごろから児童の見守りや信頼関係の構築等に努め、児童が示す小さな変化や危険信号を見逃さないようアンテナを高く保つとともに、教職員相互が積極的に児童の情報交換を行い、情報を共有することが大切である。

2 いじめの早期発見のための措置

- (1) 実態把握の方法として、いじめ防止のための措置である定期的なアンケート（げんき調

査)は学期に1回、6・10・2月頃に行う。定期的な教育相談(月1回程度)の実施等により、いじめの実態把握に取り組むとともに児童が日ごろからいじめを訴えやすい雰囲気をつくる。日常的には、休み時間の雑談の中で児童の様子に目を配り、日記等を活用して交友関係や悩みを把握する。

- (2) 保護者と連携して児童を見守るため、学校教育アンケートなどを活用したり、個人懇談等の機会を活用して家庭と連携して児童を見守り、健やかな成長を支援していく。
- (3) 児童、その保護者、教職員が、抵抗なくいじめに関して相談できる体制として、SSW(スクールソーシャルワーカー)やSC(スクールカウンセラー)の活用を図る。
- (4) 学校便り・育友会総会等により、相談体制を広く周知する。
学校運営委員会・コア会議で適切に機能しているかなど、定期的に体制を点検する。
- (5) 児童生徒の個人情報については、その対外的な取扱いについて、適切に扱う。

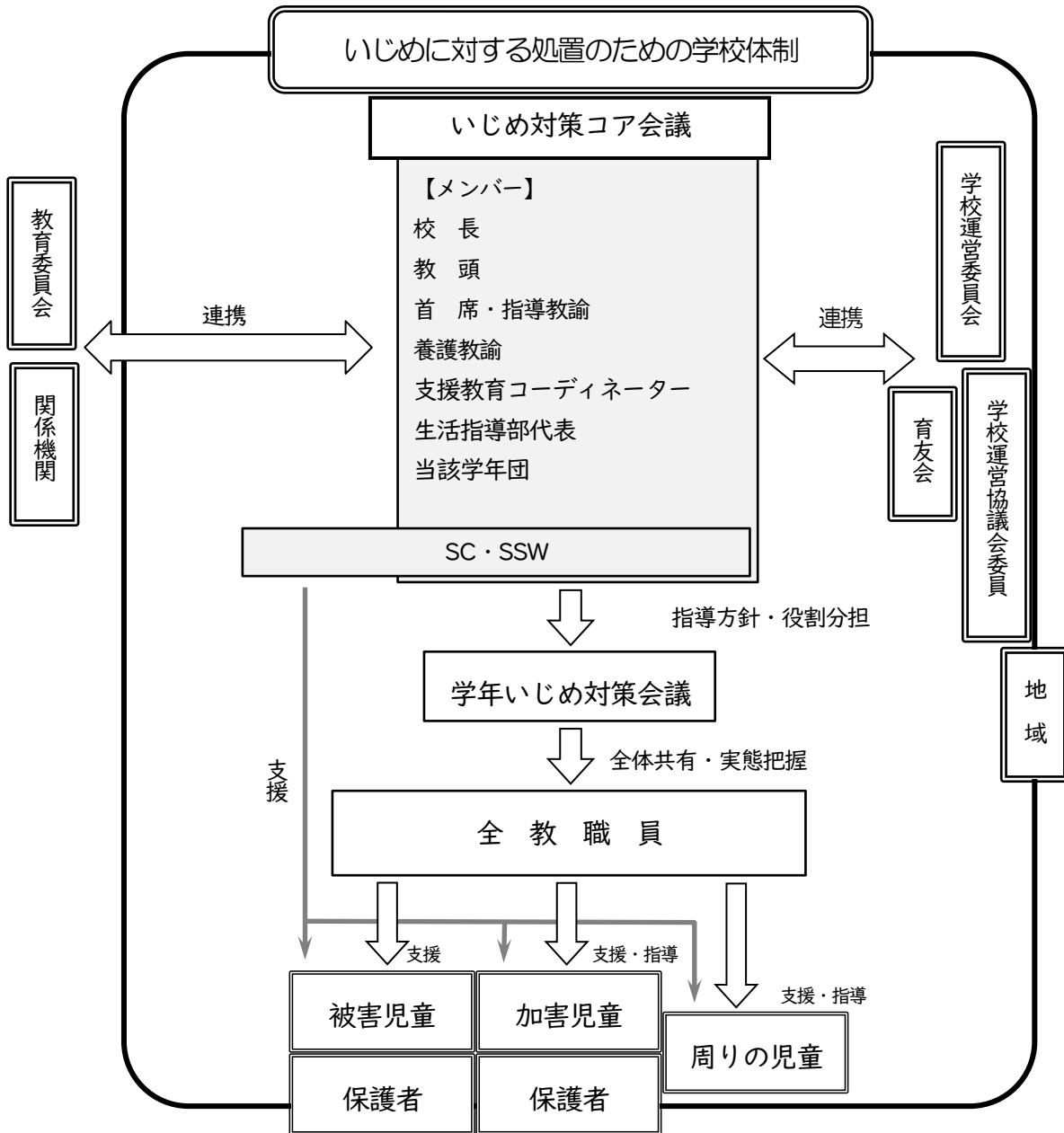
第4章 いじめに対する措置

1 基本的な考え方

いじめにあった児童のケアが最も重要であるのは当然であるが、いじめ行為に及んだ児童の原因・背景を把握し指導に当たることが、再発防止に大切なことである。近年の事象を見ると、いじめた児童自身が深刻な課題を有している場合が多く、相手の痛みを感じたり、行為の悪質さを自覚することが困難な状況にある場合がある。よって、いじめた当事者が自分の行為の重大さを認識し、心から悔い、相手に謝罪する気持ちに至るような継続的な指導が必要である。いじめを受けた当事者は、仲間からの励ましや教職員や保護者等の支援、そして何より相手の自己変革する姿に、人間的信頼回復のきっかけをつかむことができると考える。

そのような、事象に関係した児童同士が、豊かな人間関係の再構築をする営みを通じて、事象の教訓化を行い教育課題へと高めることが大切である。

いじめに対する措置のために全教職員が取り組む体制については以下に図示する。



2 いじめ発見・通報を受けたときの対応

- (1) いじめの疑いがある場合、ささいな兆候であっても、いじめの疑いがある行為には、早い段階から的確に関わる。

遊びや悪ふざけなど、いじめと疑われる行為を発見した場合、その場でその行為を止めたり、児童や保護者から「いじめではないか」との相談や訴えがあった場合には、真摯に傾聴する。

その際、いじめられた児童やいじめを知らせてきた児童の安全を確保するよう配慮する。
- (2) 教職員は一人で抱え込まず、速やかに学年教員や生活指導担当等に報告（学年いじめ対策会議）し、いじめの防止等の対策のための組織（いじめ対策コア会議）と情報を共有する。その後は、いじめ対策コア会議メンバーが中心となって、速やかに関係児童から事情を聴き取るなどして、いじめの事実の有無の確認を行う。
- (3) 事実確認の結果、いじめが認知された場合、管理職が教育委員会に報告し、相談する。
- (4) 被害・加害の保護者への連絡については、家庭訪問等により直接会って、より丁寧に行う。
- (5) いじめが犯罪行為として取り扱われるべきものと認められるときは、いじめられている児童を徹底して守り通すという観点から、所轄警察署と相談し、対応方針を検討する。

なお、児童の生命、身体又は財産に重大な被害が生じるおそれがあるときは、直ちに所轄警察署に通報し、適切に援助を求める。
- (6) 事実の確認ができなかった場合には、事実把握の作業を引き続き行う。また、3カ月の見守りを行うなどの対応をする。

3 いじめられた児童又はその保護者への支援

いじめられた児童が落ち着いて教育を受けられる環境を確保し、いじめられた児童に寄り添い支える体制をつくる。その際いじめられた児童にとって信頼できる人（親しい友人や教職員、家族、地域の人等）と連携し、いじめ対策コア会議が中心となって対応する。状況に応じて、SC（スクールカウンセラー）の協力を得て対応を行う。支援体制は、いじめが解消したと見られるまで、継続的に取り組む。

いじめの解消については、いじめにかかる行為が3ヶ月以上にわたり止んでいることと、被害児童が心身の苦痛を感じていないことを、本人あるいは保護者との面談によって確認する。

4 いじめた児童への指導又はその保護者への助言

- (1) 速やかにいじめを止めさせた上で、いじめたとされる児童からも事実関係の聴取を行う。

いじめに関わったとされる児童からの聴取にあたっては、個別に行うなどの配慮をする。
- (2) 事実関係を聴取した後は、迅速にいじめた児童の保護者と連携し、協力を求めるとともに、継続的な助言を行う。
- (3) いじめた児童への指導に当たっては、いじめは人格を傷つけ、生命、身体又は財産を脅かす行為であることを理解させ、自らの行為の責任を自覚させる。なお、いじめた児童が抱える問題など、いじめの背景にも目を向け、当該児童の安心・安全、健全な人格の発達に配慮する。

その指導にあたり、学校は、複数の教職員が連携し、必要に応じてスクールカウンセラーの協力を得て、組織的に、いじめをやめさせ、その再発を防止する措置をとる。

5 いじめが起きた集団への働きかけ

(1) いじめを見ていたり、同調していたりした児童に対しても、自分の問題として捉えさせる。

そのため、まず、いじめに関わった児童に対しては、正確に事実を確認するとともにいじめを受けた者の立場になって、そのつらさや悔しさについて考えさせ、相手の心の悩みへの共感性を育てることを通じて、行動の変容につなげる。

また、同調していたりはやし立てたりしていた「観衆」、見て見ぬふりをしてきた「傍観者」として行動していた児童に対しても、そうした行為がいじめを受けている児童にとっては、いじめによる苦痛だけでなく、孤独感・孤立感を強める存在であることを理解させるようにする。

「観衆」や「傍観者」の児童は、いつ自分が被害を受けるかもしれないという不安を持っていることが考えられることから、すべての教職員が「いじめは絶対に許さない」「いじめを見聞きしたら、必ず先生に知らせることがいじめをなくすことにつながる」ということを児童に徹底して伝える。

(2) いじめが認知された際、被害・加害の児童たちだけの問題とせず、学校の課題として解決を図る。

全ての児童が、互いを尊重し、認め合う集団づくりを進めるため、担任が中心となって児童一人ひとりの大切さを自覚して学級経営するとともに、すべての教職員が支援し、児童が他者と関わる中で、自らのよさを発揮しながら学校生活を安心してすごせるよう努める。

そのため、認知されたいじめ事象について地域や家庭等の背景を理解し、学校における人権教育の課題とつなげることにより教訓化するとともに、いじめに関わった児童の指導を通して、その背景や課題を分析し、これまでの児童への対応のあり方を見直す。その上で、人権尊重の観点に立ち、授業や学級活動を活用し、児童のエンパワメントを図る。その際、スクールカウンセラー等とも連携する。

運動会や宿泊行事、校外学習等は児童が、人間関係づくりを学ぶ絶好の機会ととらえ、児童が、意見が異なる他者とも良好な人間関係を作っていくことができるよう適切に支援する。

6 インターネット上のいじめへの対応

(1) インターネット上の不適切な書き込み等があった場合、まず学校として、問題の箇所を確認し、その箇所を印刷・保存するとともに、学年いじめ対策会議において対応を協議し、関係児童からの聞き取り等の調査、児童が被害にあった場合のケア等必要な措置を講ずる。またいじめ対策コア会議と情報共有をおこなう。

(2) 書き込みへの対応については、削除要請等、被害にあった児童の意向を尊重するとともに、当該児童・保護者の精神的ケアに努める。また、書き込みの削除や書き込んだ者への対応については、必要に応じて、大阪法務局人権擁護部や所轄警察署等、外部機関と連携して対応する。

(3) また、教科、道徳、総合的な学習の時間等を通じて、情報モラルに関する学習をすすめる。

具体的な対応

○担任が一人で抱え込まないように

・空き時間割作成

教員の不足の対応や緊急の児童の対応など、必要な支援をおこなうために空き時間割を作成する。

・事案対応時の状況整理、対応相談（担任・学年団で対応しきれない事案の場合）

事案発生→学年いじめ対策会議→いじめ対策コア会議で対応

（対応策・ケース会議・保護者面談の設定など）

・対応記録の作成

どの時期にどのような事例が起こったのか確認できるものを作成。

児童交流の時に全体で共有する。特に重要な案件に関してはいじめ調査のシートに入力。

附則

平成26年（2014年）3月 5日 制定

平成29年（2017年）4月 1日 改定

令和 4年（2022年）6月 1日 改定

令和 7年（2025年）2月26日 改定

令和 8年（2026年）4月 1日 改定

(別添1)

4 年間計画

本基本方針に沿って、以下のとおり実施する。

桜塚小学校 いじめ防止年間計画	
4月	コア会議発足 年間計画の確認、役割分担 学校・児童についての情報共有・実態把握 月ごと調査 アセスメントシート 保護者への相談窓口周知 児童への相談窓口周知 学級懇談会 (児童の状況把握)
5月	毎月のコア会議 学級懇談会等によって把握された生徒状況の集約 学校・児童についての情報共有・実態把握 月ごと調査 アセスメントシート 修学旅行(6年)
6月	毎月のコア会議 学校・児童についての情報共有・実態把握 元気調査について確認・連絡 月ごと調査 アセスメントシート 「げんき調査」実施・回収 林間学舎(5年) 保護者個人懇談(家庭での様子の把握と学校生活の情報共有)
7月 8月	毎月のコア会議 学校・児童についての情報共有・実態把握 元気調査の集約・分析 1学期いじめ状況調査(市教委) 月ごと調査 アセスメントシート 児童交流全体会 1学期の振り返りと2学期に向けて

9月	<p>毎月のコア会議 学校・児童についての情報共有・実態把握 月ごと調査 アセスメントシート</p>
10月	<p>毎月のコア会議 学校・児童についての情報共有・実態把握 月ごと調査 アセスメントシート 運動会</p>
11月	<p>毎月のコア会議 学校・児童についての情報共有・実態把握 元気調査について確認・連絡 月ごと調査 アセスメントシート 校区人研（3中） 人権学習会 学習発表会（2・4・6年） 「げんき調査」実施・回収</p>
12月	<p>毎月のコア会議 学校・児童についての情報共有・実態把握 元気調査の集約・分析 2学期いじめ状況調査（市教委） 月ごと調査 アセスメントシート 児童交流全大会 2学期の振り返りと3学期に向けて 保護者個人懇談（家庭での様子の把握と学校生活の情報共有）</p>
1月	<p>毎月のコア会議 学校・児童についての情報共有・実態把握 月ごと調査 アセスメントシート</p>
2月	<p>毎月のコア会議 学校・児童についての情報共有・実態把握 次年度に向けて （年間の取組みの検証・次年度に向けての総括・いじめ防止基本方針の確認・役割分担等） 元気調査について確認・連絡 月ごと調査 アセスメントシート 桜塚小学校「命の日」 「げんき調査」実施・回収</p>
3月	<p>毎月のコア会議 学校・児童についての情報共有・実態把握 元気調査の集約・分析 次年度に向けて （年間の取組みの検証・次年度に向けての総括・いじめ防止基本方針の確認・役割分担等） 3学期いじめ状況調査（市教委） 月ごと調査 アセスメントシート 児童交流全体会 3学期の振り返りと次年度に向けて</p>

